



Guide Administrateur : Système de gestion des Arrêtés et des Décisions

GUIDE ADMINISTRATEUR : SYSTÈME DE GESTION DES ARRÊTÉS ET DES DÉCISIONS

Version 1.0
Date 16/01/2007
Stéphane Crozat
Stéphane Poinsart

Sommaire

I Administration Serveur.....	4
II Administration Clients.....	7
III Conclusion.....	11

I Administration Serveur

Cette partie explique l'installation de l'ensemble du système « gestion des arrêtés » pour la mairie de Bagneux : SCENARIserveur + les wspack city-saisie et city-validation + le système de docflow.

Configuration matérielle minimum recommandée

- ◆ 500Mo d'espace disque disponible
- ◆ 512Mo de mémoire RAM
- ◆ Processeur 1GHz

Prérequis logiciels

- ◆ apache2, php 5.1 (avec extensions php5-dom et php5-mysql) : dans php.ini, safe_mode = Off, register_globals = Off, extension_dir = ..., extension = ...
- ◆ MySQL 5
- ◆ OpenOffice minimum 2.0.2
- ◆ un serveur X classique et un serveur xvfb
- ◆ connexion possible sur les ports : 80 TCP (utilisation du docflow), 8186 TCP (SCENARIserveur)

Installation



Téléchargement

Obtenir les fichiers serveurs, ils doivent être installés dans le répertoire /opt/SCENARIserv3/
exemple : svn co <http://scenari-platform.org/svn/city/trunk/server/>

Base MySQL

- ◆ créez une base et un user mysql réservés à cette application.
- ◆ chargez le fichier city.sql dans cette base (si erreur avec mysql4, simplifier la requête), il contient la structure de la table "documents" qui est l'unique table de notre application.

Mise en place du docflow

- ◆ modifiez le fichier /opt/SCENARIservlet3/docflow/www/conf.inc.php pour l'adapter à votre configuration.
- ◆ créez un lien symbolique de /opt/SCENARIservlet3/docflow/www vers votre DocumentRoot apache (par ex. "ln -s /opt/SCENARIservlet3/docflow/www /var/www/docflow").

Mise en place SCENARIservlet

- ◆ Allez dans le répertoire /opt/SCENARIservlet3/work/ et décompressez le fichier wsps.tgz (tar xvzf wsps.tgz).
- ◆ Modifiez le fichier scenari-service.sh pour l'adapter à votre distribution, et créez un lien symbolique dans vos répertoires de scripts de démarrage (/etc/init.d/scenari par exemple). Configurez le service pour qu'il démarre automatiquement.



N'oubliez pas de changer les mots de passe (le projet étant public, le code source et les données exemples contenant les mots de passe par défaut sont sur internet) :

- ◆ mot de passe mysql (config mysql + conf.inc.php : \$MYSQL_PASSWD).
- ◆ mot de passe des utilisateurs (dans SCENARIservlet après la première connexion).
- ◆ le code d'identification pour les interactions entre SCENARIservlet et le docflow.

Mise à jour

Allez dans le répertoire à mettre à jour qui vous sera indiqué par l'UTC ou votre prestataire de service (et uniquement ce répertoire afin de ne pas affecter vos autres fichiers de travail), et utilisez "svn update". Si un nouveau WSPPack est disponible, vous devez l'installer sur le serveur + sur les clients (cf: procédure d'installation clients).

Création d'un service

- ◆ Créer le service dans la zone d'administration de l'atelier de SCENARIservlet.
- ◆ Allez dans le répertoire /opt/SCENARIservlet3/work/ et lancez "./create-workshop.sh NOMATELIER" (vérifiez avant cela que ce script contient le nom correct de l'utilisateur système sous lequel SCENARI est exécuté : wwwrun pour suse).

Les ateliers systèmes

4 ateliers ont un rôle particulier :

- ◆ **GED** : contient les documents validés (dans l'arborescence + dans le répertoire "_nouveaux").
- ◆ **SYSTEM** : contient des liens vers tous les ateliers normaux, utiliser pour "administrer" les contenu sans avoir à afficher un nombre important d'ateliers.
- ◆ **ARCHIVE** : atelier d'archivage des documents.
- ◆ **DOCFLOW** : contient les documents en cours de traitement dans le docflow. ne modifiez pas cet atelier, il n'y a aucune raison d'intervenir pour modifier des documents déjà en traitement.

Ces 4 ateliers sont réservés aux personnes qui ont un rôle d'administration. Les autres utilisateurs ne doivent pas afficher ces ateliers ou même essayer de modifier les options d'affichage.

II Administration Clients

Mise en place d'un client

Installation SCENARIClient

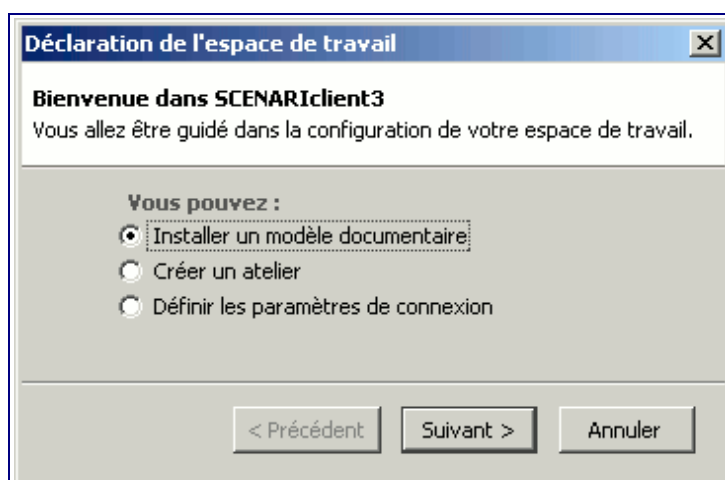
Téléchargement et installation de SCENARIClient 3.2 :

- ◆ Client Windows: http://scenari-platform.org/projects/scenari/files/SCENARIClient/win/3.2.0/SCENARIClient3_v3.2.0.exe
- ◆ Client Linux: http://scenari-platform.org/projects/scenari/files/SCENARIClient/lin/3.2.0beta1/SCENARIClient3_v3.2.0beta_lin.tgz
- ◆ Client Mac: http://scenari-platform.org/projects/scenari/files/SCENARIClient/mac/3.2.0beta1/SCENARIClient3_v3.2.0beta_mac.tgz

La procédure normale d'installation dépend de chaque OS.

Installation des wspack

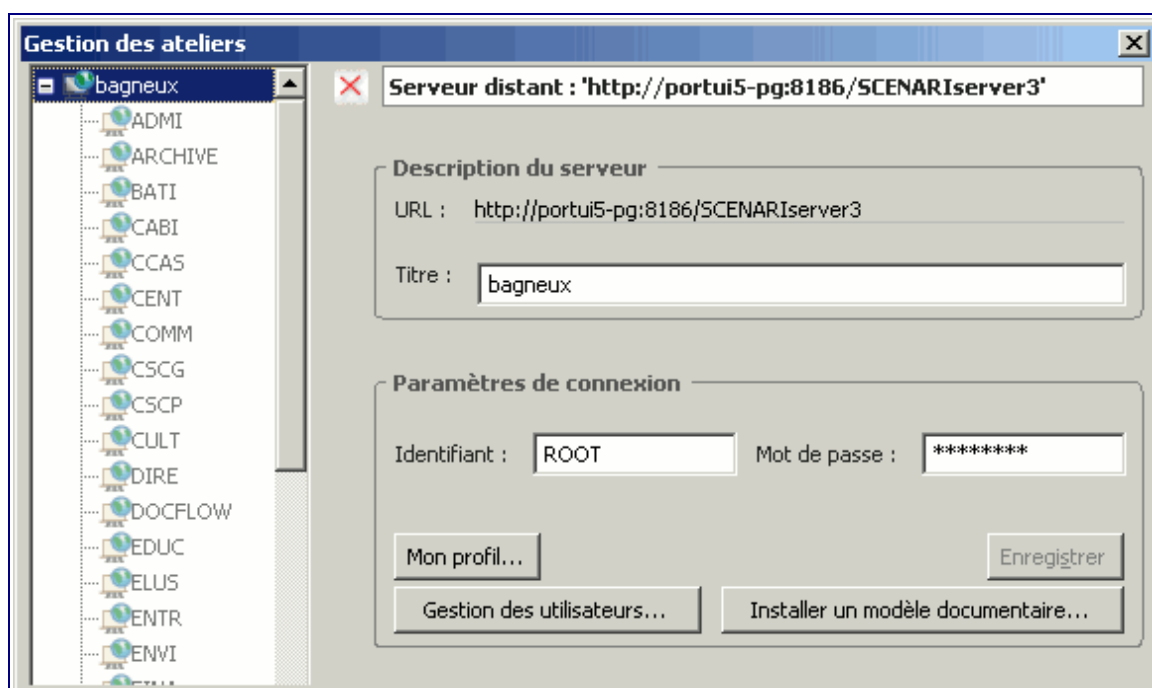
- ◆ Packs disponibles ici : <http://scenari-platform.org/trac/city/browser/trunk/pack>
- ◆ Dans l'écran d'accueil de SCENARIClient, choisir « installer un modèle documentaire »



- ◆ Cliquez sur le bouton [...] de extension à installer
- ◆ Choisir le fichier city-saisie.wspack
- ◆ Recommencez en choisissant city-validation.wspack

Connexion au serveur

Dans l'écran d'accueil, choisir « création d'un atelier », puis suivant, vous obtenez la fenêtre de gestion des ateliers

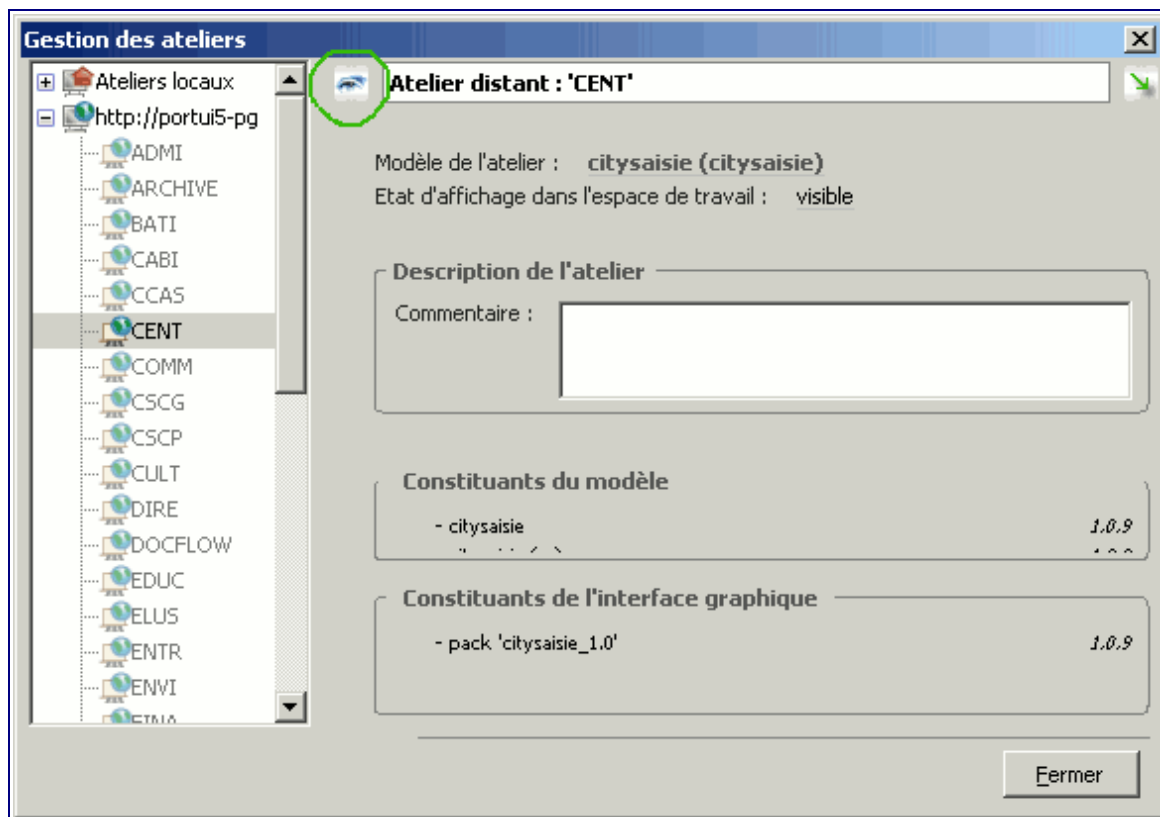


Utilisez l'adresse <http://decisions:8186/SCENARIserv3>

Choisissez un utilisateur (ROOT pour l'admin, ou les 4 premières lettres du nom d'un service pour les autres)

Visibilité des ateliers

Configurez la visibilité des ateliers : cliquez sur le bouton “+” à gauche du nom du serveur pour afficher la liste, choisissez un atelier et utilisez le bouton “oeil” pour afficher ou masquer l'atelier en question. Pour la plus grande partie des utilisateurs dans les services, seul l'atelier propre au service devra être visible.



III Conclusion

Nous vous souhaitons une bonne utilisation du système gestion des Arrêtés et des Décisions, et espérons qu'il répondra correctement à vos attentes.

